

CAMPUS ELD

**Module : Communication,
sensibilisation et impact des politiques**



Ce module porte sur :

- **Implication des parties prenantes dans les études ELD**
 - Le bien-fondé de l'engagement des parties prenantes
 - **Trois étapes** de l'engagement des parties prenantes
 - Planifier : Identifier les objectifs et les parties prenantes et concevoir leur engagement
 - Agir : Outils d'engagement et facilitation de l'engagement
 - Réfléchir : Suivi et évaluation de l'engagement des parties prenantes
- **Utilisation de scénarios pour aider à la prise de décision politique**
- **Dossier d'information sur les politiques: messages clés et recommandations sur l'impact des mesures politiques**

Si vous souhaitez approfondir vos connaissances sur le sujet de ce module, vous trouverez des informations supplémentaires dans le script sur ce module sur notre page web. Des liens vers des lectures complémentaires vous seront donnés à la fin de cette présentation.

Pourquoi engager les parties prenantes ?

- Il est urgent d'**agir pour inverser la dégradation des terres**
- La complexité des défis nécessite **la collaboration entre les parties prenantes** : les scientifiques, les conseillers techniques, les collectivités locales, l'administration gouvernementale, les entreprises privées, les ONG, etc.
- Impliquer ces parties prenantes dans le processus d'une étude ELD permet d'identifier les options appropriées et les pistes d'action
- Souvent, **les conditions cadres doivent changer** pour permettre **une transformation durable des pratiques agricoles**

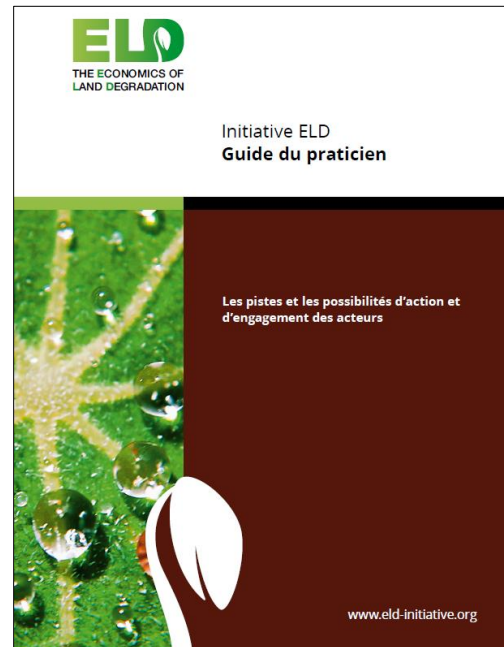
Définitions

*Les parties prenantes sont ceux qui sont affectés par ou qui peuvent influencer sur une décision ou un problème.
(Freeman, 1984)*

*L'engagement des parties prenantes est un processus dans lequel les individus, les groupes et les organisations choisissent de jouer un rôle actif dans la prise de décisions qui les concernent.
(Reed, 2008)*

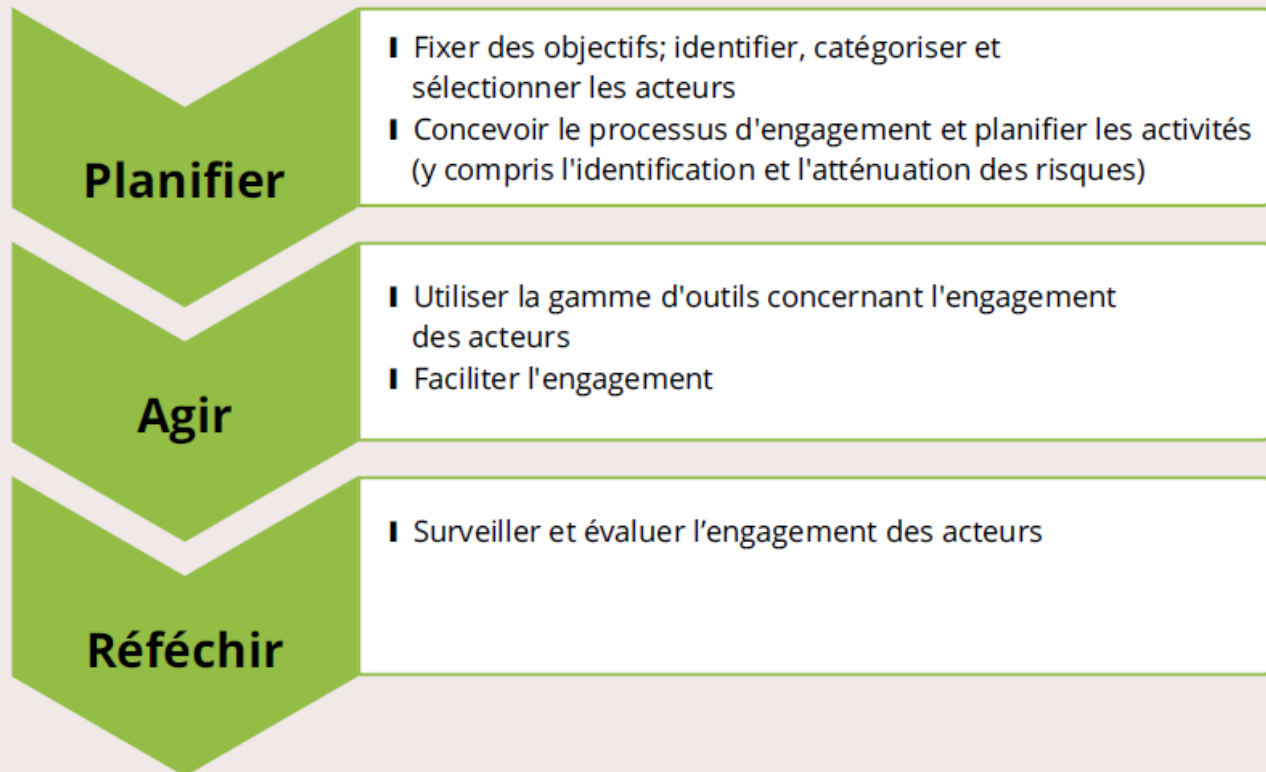
Comment impliquer les parties prenantes ?

- Le *Guide du praticien* de l'Initiative ELD présente différentes techniques pour impliquer les parties prenantes dans les études et les actions en matière de GDT
- Il est basé sur le cycle d'apprentissage expérimental de Kolb



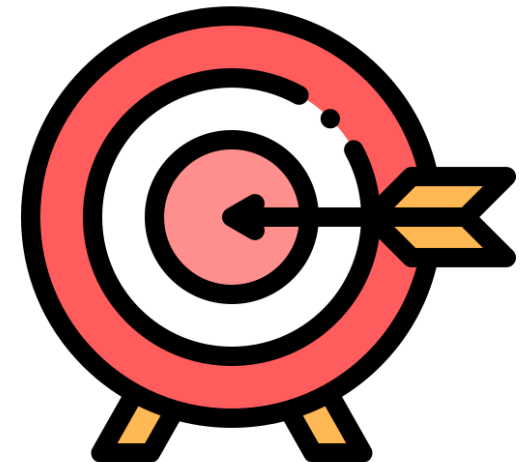
https://www.eld-initiative.org/fileadmin/pdf/ELD-practGuide2015_fr_04_300dpi_screen.pdf

Implication des parties prenantes dans les études ELD



Planifier : Identifier les objectifs et les parties prenantes

- La première étape dans un processus ELD est la **définition des objectifs** (phase d'initialisation)
- Quel sera le résultat de la recherche / du processus ELD ?
- On dit souvent que les objectifs efficaces sont SMART :
 - S** - Spécifique (ou important)
 - M** - Mesurable (ou significatif)
 - A** - Réalisable (ou orienté vers une action concrète)
 - R** - Pertinent (ou enrichissant)
 - T** - Défini dans le temps (ou permettant un suivi)



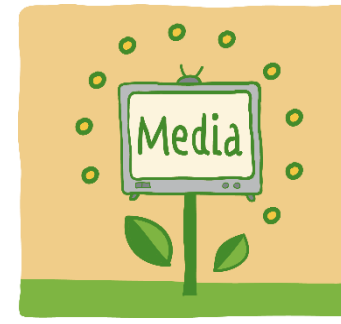
Icône faite par [Freepik](https://www.flaticon.com)
de www.flaticon.com

Planifier : Identifier les objectifs et les parties prenantes

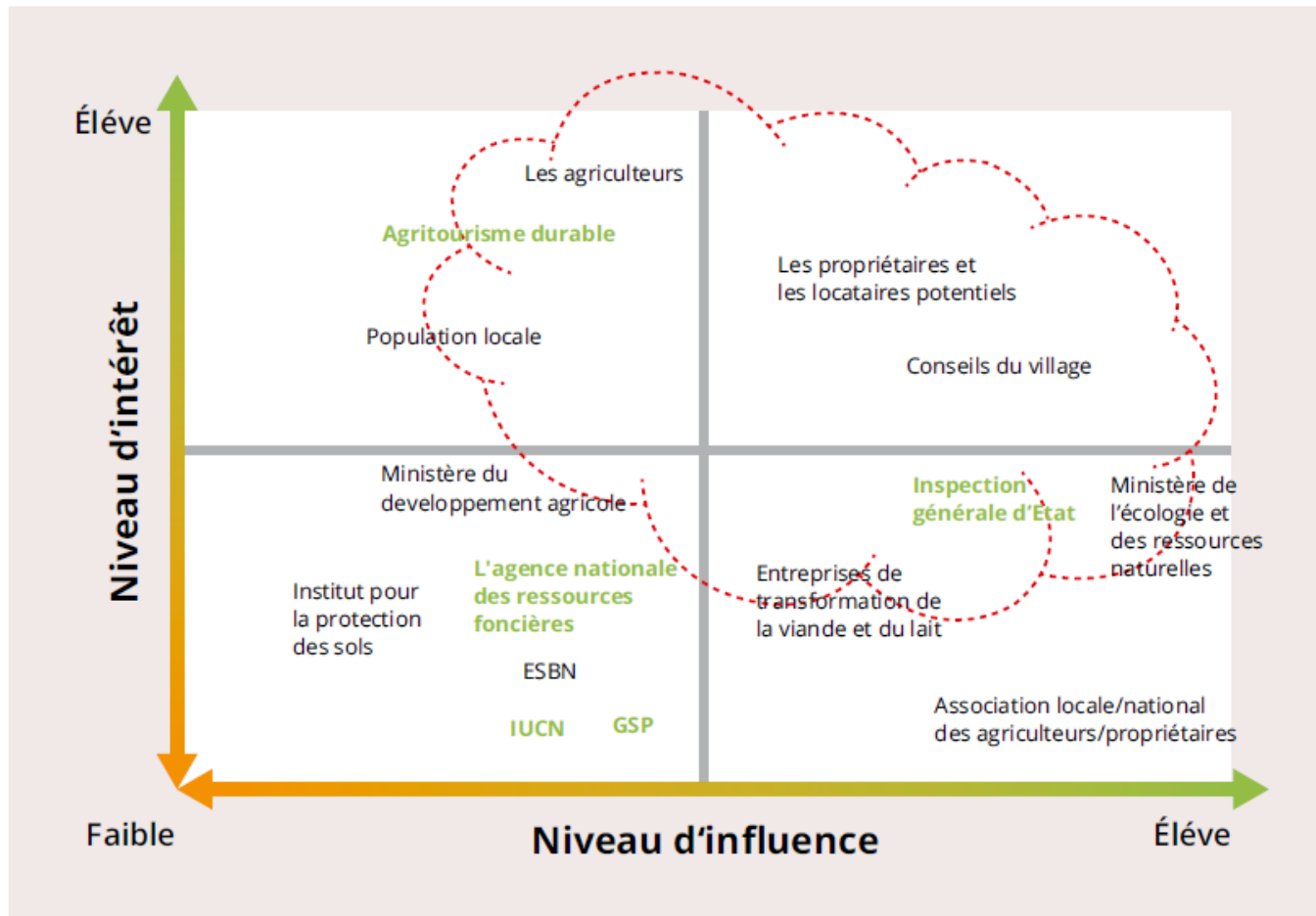
- **Questions pour identifier les parties prenantes :**
 - Qui sera impacté par la recherche ?
 - Les impacts seront-ils sentis aux niveaux local, national ou international ?
 - Qui a le pouvoir d'influencer les résultats de la recherche ?
 - Qui sont les alliés et les opposants potentiels ?
 - Quelles coalitions peut-on réaliser autour des questions faisant l'objet de la recherche ?
 - Y a-t-il des individus/groupes dont la voix ou des intérêts dans la question ne peuvent pas être pris en compte ?
 - Qui sera responsable de la gestion des résultats ?
 - Qui peut faciliter ou entraver les résultats en raison de sa participation, non-participation ou opposition ?
 - Qui peut contribuer financièrement ou techniquement à la recherche ?

Planifier : Identifier les objectifs et les parties prenantes

- **Acteurs types** concernés par l'utilisation, la gestion ou la dégradation des terres :
 - Les utilisateurs des terres
 - Les entreprises privées
 - La société civile
 - Les médias
 - Les organismes de recherche et d'enseignement
 - Les gouvernements



Planifier : Identifier les objectifs et les parties prenantes



Catégorisation des parties prenantes en fonction des intérêts et du pouvoir

Planifier : Concevoir le processus d'engagement des parties prenantes

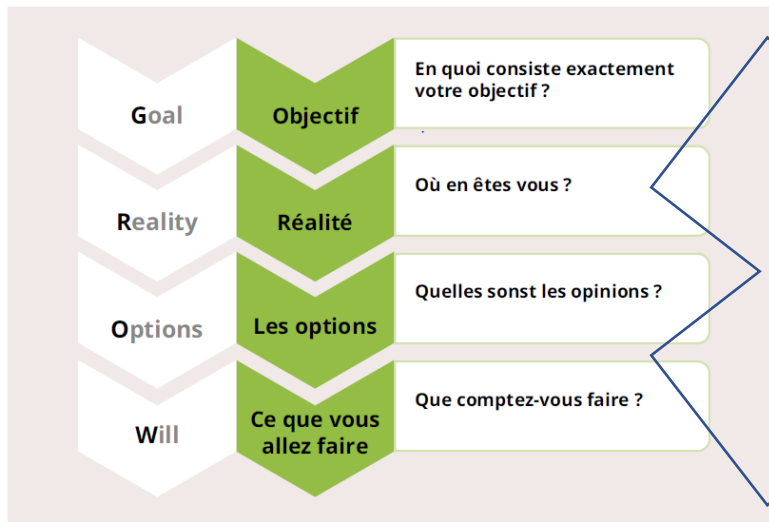
Un processus d'engagement est un processus par lequel les parties prenantes identifiées ont l'occasion de discuter et de donner leur point de vue sur les options et les pistes d'action possibles, avant que les décisions ne soient prises.

- Le processus permet aux parties prenantes de résoudre les problèmes actuels d'utilisation des terres auxquels elles sont confrontées par :
 - (i) **l'identification d'alternatives de pratiques de gestion des terres plus durables**
 - (ii) **l'identification des pistes appropriées** pour mettre en place des pratiques alternatives de gestion des terres

Planifier : Concevoir le processus d'engagement des parties prenantes

- Il existe de nombreuses approches qui peuvent vous aider dans la conception d'un processus d'engagement des parties prenantes (Reed et Attlee, 2015). Les deux techniques complémentaires couramment utilisées sont :

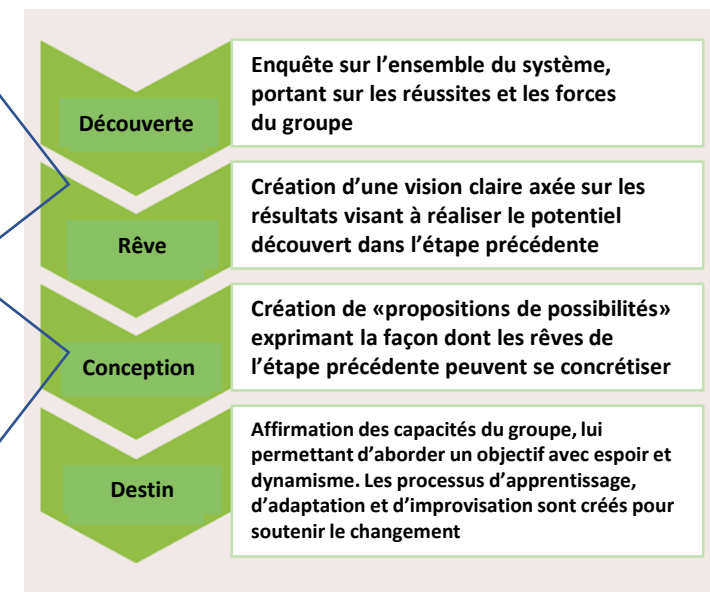
Le Modèle GROW



Principales étapes communes :

1. Ouverture et exploration
2. Analyse
3. Clôture et décision

Enquête appréciative



Planifier : Différents niveaux d'engagement des parties prenantes

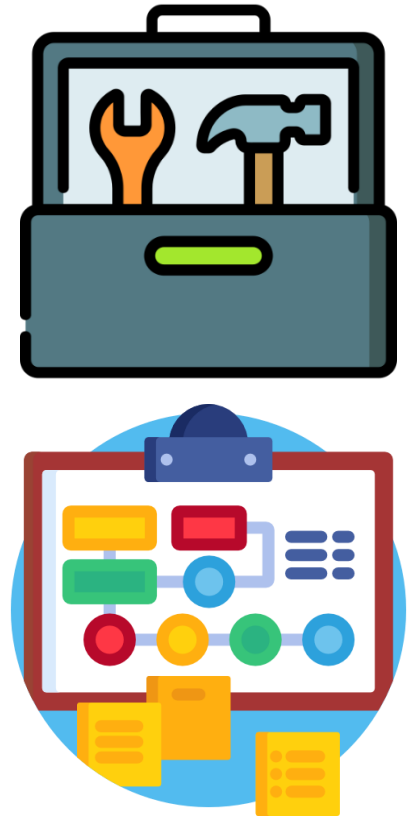
L'un des principaux éléments d'un plan d'engagement des parties prenantes est l'identification des niveaux d'engagement nécessaires pour chaque partie prenante.

Possibilités d'engagement :

- **Informer** - niveau le plus élémentaire de l'engagement
- **Consulter** - des questions précises sont posées, mais les parties prenantes ne participent pas à la discussion ni à l'interaction
- **Impliquer** - plus de possibilités de discussion
- **Collaborer**- impliqués dans une certaine mesure dans la prise de décision

Agir : Outils d'engagement des parties prenantes

- Outils pour **l'ouverture et l'exploration** :
Brainstorming, métaplan, diagrammes de Venn, technique du carrousel, groupes
 - Outils pour les **options d'analyse** :
Catégorisation, carte conceptuelle, analyse de l'arbre des problèmes, analyse SWOT (forces-faiblesses-opportunités-menaces), calendriers
 - Outils pour la **fermeture et la décision** :
Vote, classement, établissement des priorités, l'évaluation multicritères
- Ces outils sont intégrés dans un plan d'animation pratique



Icônes faites par [Freepik](https://www.freepik.com)
 de www.flaticon.com

Vous trouverez plus de détails sur les outils dans le Guide du praticien !

Agir : Modération de l'engagement

Les processus d'engagement des parties prenantes exigent souvent une **modération de haut niveau** pour assurer une participation égale de tous les acteurs

Rôle du modérateur ?

- Efficacité
- Impartialité
- Clarté
- Une atmosphère positive
- Plus de gens ont droit à la parole
- Aucune organisation ni individu ne domine ou n'a le droit de veto
- Le résultat est ouvert et considéré comme équitable par tous les acteurs



Compétences d'un modérateur

- Encourager
- Habilitier
- Montrer l'exemple
- Mobiliser

Vous trouverez plus de détails et d'astuces de modération utiles dans le script !

Réfléchir : Suivi et évaluation de l'engagement des parties prenantes

- Déterminer les objectifs de suivi et d'évaluation :
 1. Voulez-vous **suivre et/ou évaluer le processus ou les résultats du processus** ?
 2. Voulez-vous effectuer le suivi et l'évaluation avec ou sans **la participation** de ceux qui sont censés tirer profit de l'engagement?
 3. Voulez-vous adopter l'approche formative ou récapitulative ?

Réfléchir : Suivi et évaluation de l'engagement des parties prenantes

▪ Les indicateurs

Ce sont des outils puissants pour suivre les progrès et évaluer votre processus et résultats, car un bon indicateur vous fournit des informations efficaces, rapides et précises à peu de frais et avec un minimum d'effort.

Les indicateurs doivent être SMART

S - Spécifique (ou important)

M - Mesurable (ou significatif)

A - Réalisable (ou orienté vers une action concrète)

R - Pertinent (ou enrichissant)

T - Défini dans le temps (ou permettant un suivi)

Réfléchir : Suivi et évaluation de l'engagement des parties prenantes

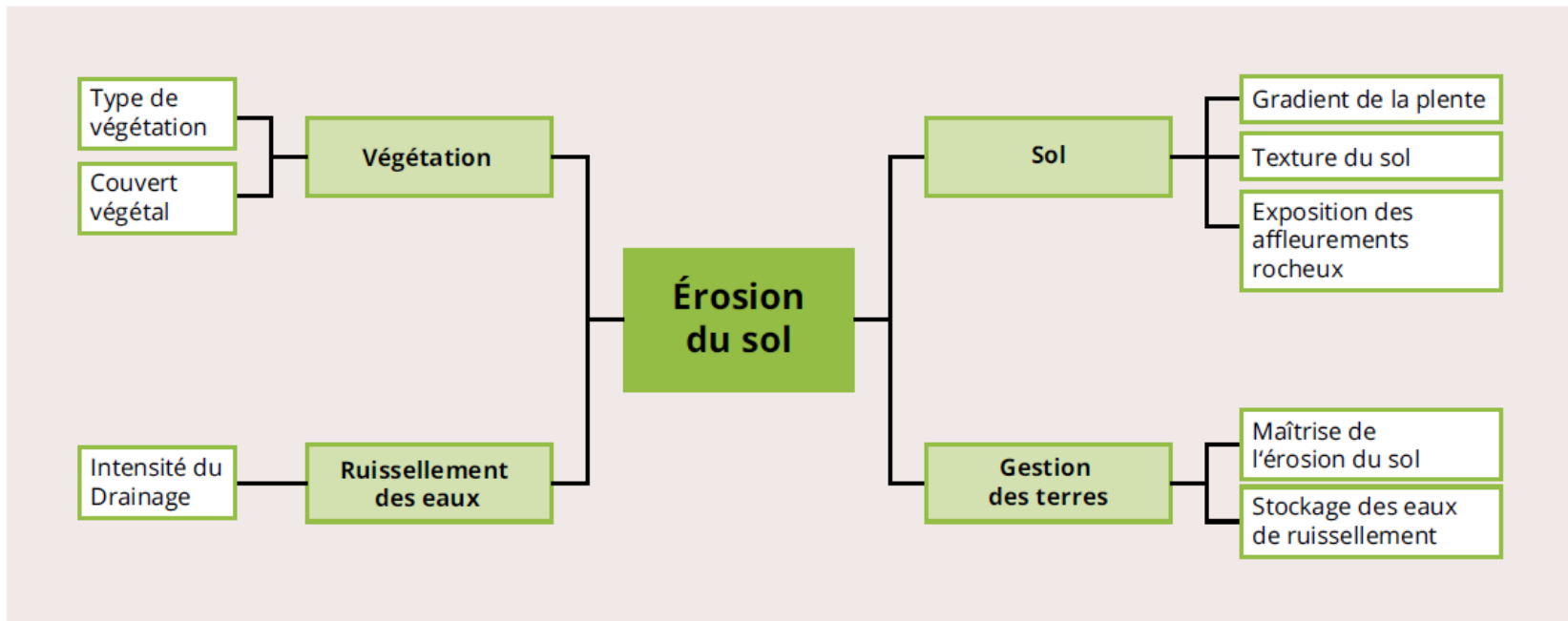
- Dans le contexte de la dégradation des terres, il peut s'avérer utile d'**identifier les indicateurs de résultats sociaux, économiques et environnementaux**.

Exemples d'indicateurs (suivi du processus) :

- Résultats conceptuels : changements de compréhension, développer de nouvelles façons de penser
- Résultats auxiliaires : de meilleures qualités des décisions, amélioration de la santé écologique
- Résultats du renforcement des capacités : nouvelles compétences, accès à de nouvelles ressources
- Résultats sociaux : habilitation et appropriation du processus d'engagement et de ses résultats, une plus grande égalité entre les participants

Réfléchir : Suivi et évaluation de l'engagement des parties prenantes

Exemples d'indicateurs (suivi des résultats) :



https://www.eld-initiative.org/fileadmin/pdf/ELD-practGuide2015_fr_04_300dpi_screen.pdf

Réfléchir : Suivi et évaluation de l'engagement des parties prenantes

Exemples d'indicateurs d'une évaluation conjointe du processus et des résultats (méthodes de lutte contre l'érosion éolienne du sol) :

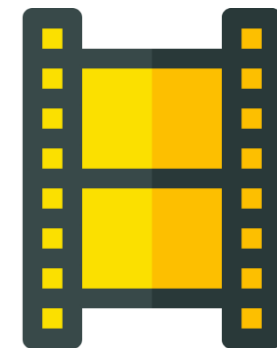
Objectif	Critères de réussite et mesure
Elévation du niveau de prise de conscience politique et financier	<ul style="list-style-type: none"> • Tous les acteurs gouvernementaux concernés sont impliqués dans les ateliers • 5 interviews médiatisées impliquant des hommes politiques et des donateurs sont réalisés • Montant des subventions : soutien des populations des collectivités locales et des agriculteurs impliqués dans de nouvelles activités
Création d'un intérêt et des motivations réelles pour mener des activités de protection des sols et pour la mise en œuvre de la gestion durable des terres	<ul style="list-style-type: none"> • Tous les participants proposent activement les activités de protection des sols, ou interagissent et répondent à d'autres propositions • Interviews avec les parties prenantes sur les motivations et les perceptions
Changement dans l'utilisation des pâturages	<ul style="list-style-type: none"> • 60% des habitants participent aux réunions : 90% sont touchés par l'équipe de projet dans leurs d'habitation ou dans des lieux annexes • Observations sur le terrain et données obtenues auprès des agriculteurs

Utilisation de scénarios pour aider à la prise de décision politique

- Une compréhension approfondie des facteurs économiques de la dégradation des terres, des besoins des acteurs, et des pratiques de GDT appropriées peut favoriser une meilleure prise de décision
- L'approche ELD permet aux parties prenantes de comparer les compromis des futures options alternatives ou **des scénarios** :
 - Scénario de statu quo
 - Scénario d'action
- Les valeurs économiques sont utilisées comme mesures objectives pour démontrer les pertes et les bénéfices
- Cela conduit à **la prise de conscience sur la valeur de la nature** et les pertes économiques résultant de la dégradation
- Les **bénéfices de l'action, à savoir les investissements dans la GDT, sont présentés**

Dossier politique : Messages clés et recommandations pour un impact politique optimal

- Il est primordial de faire de la sensibilisation et **d'inscrire les questions de dégradation des terres sur l'agenda politique national** afin de parvenir à un impact durable
- Les décideurs politiques doivent comprendre l'importance du problème de dégradation des terres et les leviers d'action pour stopper le processus
- Une note d'orientation politique présente brièvement les résultats d'un projet de recherche et les implications pour les décideurs politiques
- Regarder des conférences élaborées par les partenaires ELD :
- [Possibilités pour inscrire les problématiques de dégradation des sols dans les politiques](#)
- [Tutoriel : Comment élaborer une note de politique](#)



icône faite par [Freepik](https://www.flaticon.com)
de www.flaticon.com

Comment élaborer une note de politique : Étapes préparatoires

Que faut-il considérer avant de commencer?

- Identifier les obstacles nationaux qui peuvent être des freins pour les questions foncières et les questions relatives aux sols
- Préciser le public cible à atteindre
- Définir clairement l'objectif et le but de la note de politique



Comment élaborer une note de politique : Plan

1. Résumé exécutif

Introduction

2.

Méthode et résultats

3.

Conclusion

4.

Implications et
Options

5.

Vous trouverez de plus amples informations dans le Guide du praticien de l'ELD sur notre site internet !

Comment élaborer une note de politique : Présentation

- Une présentation idéale vous guide à travers la note de politique => mise en exergue des éléments les plus importants
- La note de politique devrait faire **2-4 pages** maximum
- Les titres doivent être formulés en mots clef, et les sous-titres permettent de structurer le texte pour guider les utilisateurs dans la lecture
- L'utilisation de verbes dans les titres et sous-titres permet de poser des questions, auxquelles l'étude permettra de répondre
- Faire bon usage des :
 - Légendes
 - Barres latérales
 - Listes à puces

Comment élaborer une note de politique ?

Pour réviser votre note de politique :

- ✓ Demander à vos collègues, aux membres de votre famille ou à vos amis de relire votre note politique, en leur demandant comment elle pourrait être plus facile à exploiter
- ✓ Le vocabulaire est-il adapté au public cible (éviter jargon) ?
- ✓ Éviter de mettre trop de chiffres ou statistiques



Icône faite par [Eucalyp](http://www.flaticon.com) de www.flaticon.com

Informations complémentaires et lectures

Le script de ce module

[Guide du praticien : Les pistes et les possibilités d'action
et d'engagement des acteurs](#) (ELD, 2015)

Autres ressources

Scripts du [MOOC 2015 de l'ELD](#) :

[Options et pistes d'action de l'engagement des parties prenantes](#)

[Eléments de base sur l'analyse des parties prenantes](#)

[Mise en place d'un système de communication efficace](#)

[Plan d'engagement des parties prenantes](#)

[Conditions et compétences requises pour la réussite de l'engagement des parties prenantes](#)

[Mesures de réussite de l'engagement des parties prenantes - M & E](#)

Document distribué :

[Comment élaborer une note de politique](#)

Tests de connaissance :

[Communication efficace](#)

[Plan d'engagement des parties prenantes](#)

[Conditions et compétences](#)

[Mesures de réussite de l'engagement des parties prenantes](#)



Si vous avez des questions, veuillez nous contacter :

info@eld-initiative.org

Vous pouvez trouver des informations supplémentaires sur
notre page web:

www.eld-initiative.org

Suivez nos activités via :

@ELD_Initiative

#ELDsolutions

